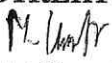


**Zarządzenie nr 1/2019**  
**Dyrektora Muzeum S. Staszica**  
**z dnia 15 stycznia 2019 r.**  
**w sprawie wprowadzenia Instrukcji przygotowania zbiorów do ewakuacji**

(Podstawa: rozporządzenie Ministra Kultury i Dziedzictwa Narodowego z dnia 2 września 2014 r. w sprawie zabezpieczenia zbiorów muzeum przed pożarem, kradzieżą i innym niebezpieczeństwem grożącym ich zniszczeniem lub utratą – Dz.U. z 2014 r. poz. 1240)

1. W związku z art. 30 wymienionego w podstawie rozporządzenia MKiDN wprowadzam w Muzeum S. Staszica „Instrukcję przygotowania zbiorów do ewakuacji”.
2. Treść instrukcji podana jest w załączniku.
3. Zarządzenie wchodzi w życie z dniem podpisania.

**p.o. DYREKTOR**

  
*Maciej Usurski*

## Instrukcja przygotowania zbiorów do ewakuacji

(Podstawa: rozporządzenie Ministra Kultury i Dziedzictwa Narodowego z dnia 2 września 2014 r. w sprawie zabezpieczenia zbiorów muzeum przed pożarem, kradzieżą i innym niebezpieczeństwem grożącym ich zniszczeniem lub utratą – Dz.U. z 2014 r. poz. 1240)

### § 1

#### Uwagi wstępne

1. Instrukcja reguluje sprawy związane z ewakuacją zbiorów w Muzeum Stanisława Staszica w Pile, zwanym dalej Muzeum.
2. Zbiory, o których mowa w punkcie 1, obejmują muzealia, księgozbiór, inne materiały staszicowskie niebędące muzealiami, archiwum zakładowe – wraz z inwentarzami i spisami.

### § 2

#### Potencjalne zagrożenia

1. Potencjalne zagrożenie dla zbiorów stanowić może:
  - awaria, uszkodzenie lub zniszczenie infrastruktury technicznej,
  - gwałtowne zjawiska pogodowe (np. silny wiatr mogący powalić rosnące przy Muzeum wysokie drzewa),
  - działania osób zwiedzających lub pracowników muzeum.

### § 3

#### Strefy zagrożenia i drogi ewakuacji

1. W Muzeum zbiory są przechowywane:
  - na poddaszu: magazyn zbiorów, biblioteka i księgozbiór podręczny w gabinecie dyrektora, archiwum zakładowe,
  - na parterze i w piwnicy: ekspozycja stała i wystawy czasowe.
2. Wymienione wyżej miejsca przechowywania i eksponowania zbiorów to miejsca potencjalnych zagrożeń, które wraz z wyznaczonymi drogami ewakuacji są pokazane na załączonych rzutach Muzeum (załączniki nr 1, 2 i 3; strefy zagrożeń – kolor czerwony, drogi ewakuacji – kolor zielony).

### § 4

#### Ilość i rodzaj środków technicznych niezbędnych do ewakuacji

1. Zbiory ewakuuje się w skrzyniach (np. typu flight case) oraz innych opakowaniach.
2. Ilość oraz rodzaj niezbędnych środków technicznych przewidzianych do ewakuacji określa załącznik nr 4.

### § 5

#### Procedury pakowania i przenoszenia zbiorów

1. Zbiory pakuje się kolekcjami (archiwalia, medale i numizmaty, znaki pocztowe, kartografia i widoki itd.) oraz/lub według technik wykonania, z wykorzystaniem pudeł i teczek służących do ich przechowywania.

2. Oddzielnie pakuje się obiekty z wystawy stałej, z podziałem na następujące kategorie: portret Staszica (ol. pł. z lat 20. XIX w.), rzeźba Haupta, mapy i widoki, portrety, medale i numizmaty, książki.
3. Do pakowania i przemieszczania eksponatów z wystaw czasowych należy wykorzystywać materiały i opakowania, w których wystawa została przywieziona.
4. W razie konieczności do transportu używa się samochodów własnych pracowników Muzeum.
5. Do każdej skrzyni lub innego opakowania załącza się wykazy obiektów.
6. Listę priorytetów do ewakuacji określa załącznik nr 5.

## § 6

### Miejsca ewakuacji

1. W przypadku wystąpienia zagrożenia o charakterze miejscowym (ograniczonym do jednego lub kilku pomieszczeń), zbiory należy ewakuować do najbliższego pomieszczenia niezagrażonego wystąpieniem zagrożenia.
2. W razie konieczności ewakuacji zbiorów poza siedzibę Muzeum, zbiory są ewakuowane do siedziby Muzeum Okręgowego w Pile (ul. Browarna 7) – zgodnie z umową o wzajemnym udostępnieniu miejsca do ewakuacji zbiorów na wypadek pożaru lub innego nagłego zagrożenia (załącznik nr 6).

## § 7

### Zespoły ewakuacyjne

1. W pakowaniu i przemieszczaniu zbiorów uczestniczą wszyscy pracownicy Muzeum, tworząc jeden zespół ewakuacyjny.
2. Pracami ewakuacyjnymi kieruje dyrektor Muzeum, a w razie jego nieobecności wyznaczony zastępca lub dyżurujący – jeśli zagrożenie wystąpiło w dniu wolnym od pracy.

## § 8

### Procedury powiadamiania dyrektora i pracowników

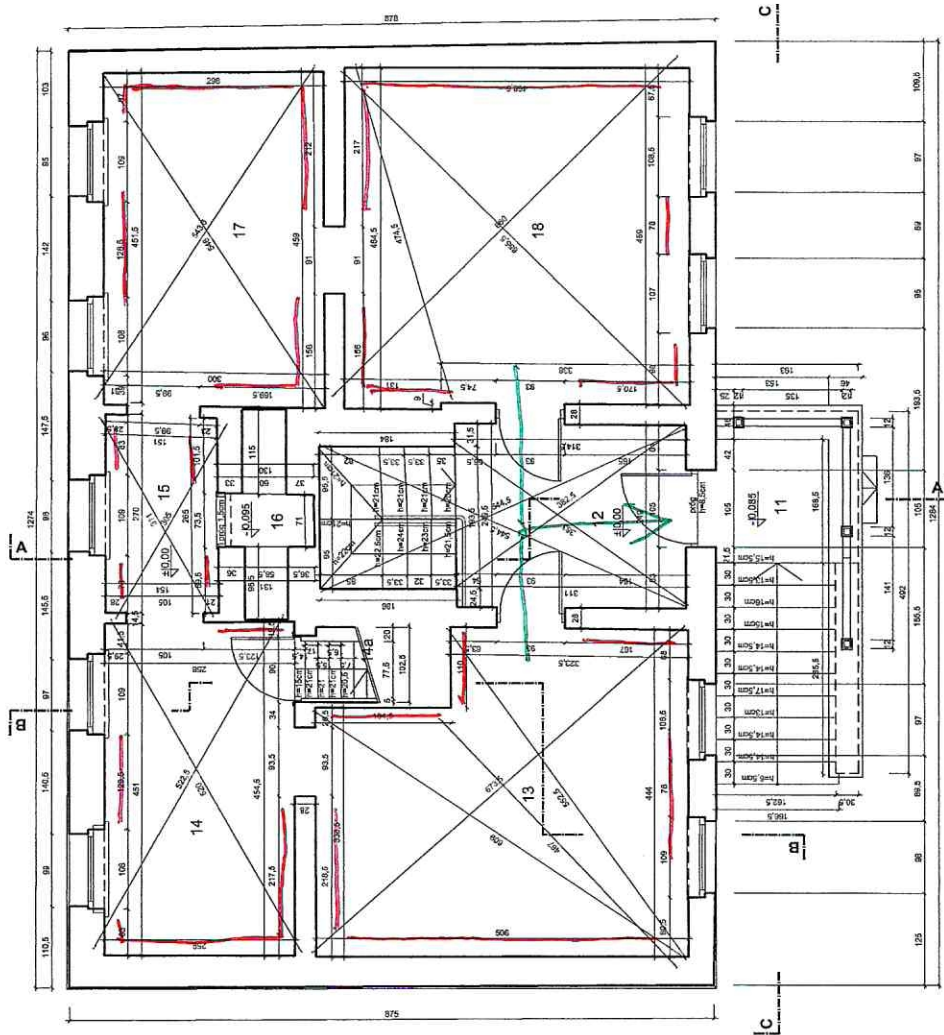
1. W razie wystąpienia zagrożenia podczas nieobecności dyrektora, zastępujący go pracownik lub dyżurujący niezwłocznie powiadamiają go i pozostałych pracowników telefonicznie.

## § 9

### Współpraca z służbami zewnętrznymi

1. W razie wystąpienia zagrożenia, które spowoduje konieczność podjęcia działań przez służby zewnętrzne, takie jak Policja czy Państwowa Straż Pożarna, muzealny zespół ewakuacyjny podporządkowuje się procedurom działania tych służb, chroniąc zbiory Muzeum przed uszkodzeniem lub kradzieżą.

ZESTAWIENIE POMIESZCZEŃ	
Numer	Nazwa
11	ISCHODY ZEWNĘTRZNE
12	HOL
12B	KLATKA SCHOĐOWA
13	SALA EKSPOZYCJI
14	SALA EKSPOZYCJI
14B	KLATKA SCHOĐOWA
15	SALA EKSPOZYCJI
16	POM. TECHNICZNE
17	SALA EKSPOZYCJI
18	SALA EKSPOZYCJI
POWIERZCHNIA UŻYTKOWA	
	90,5 m <sup>2</sup>



RZUT PARTERU - skala 1:50



44-920 Pila, ul. Wyścisko 33/5  
 tel./fax. 0671 215 61 - 81  
 e-mail: biuro@kontur.pl, p.p.k  
 Szwedziński-Witkowiński sp. z o.o.

STADIUM  
 INWENTARZ  
 BRANŻA  
 arch.

DATA  
 11.2014

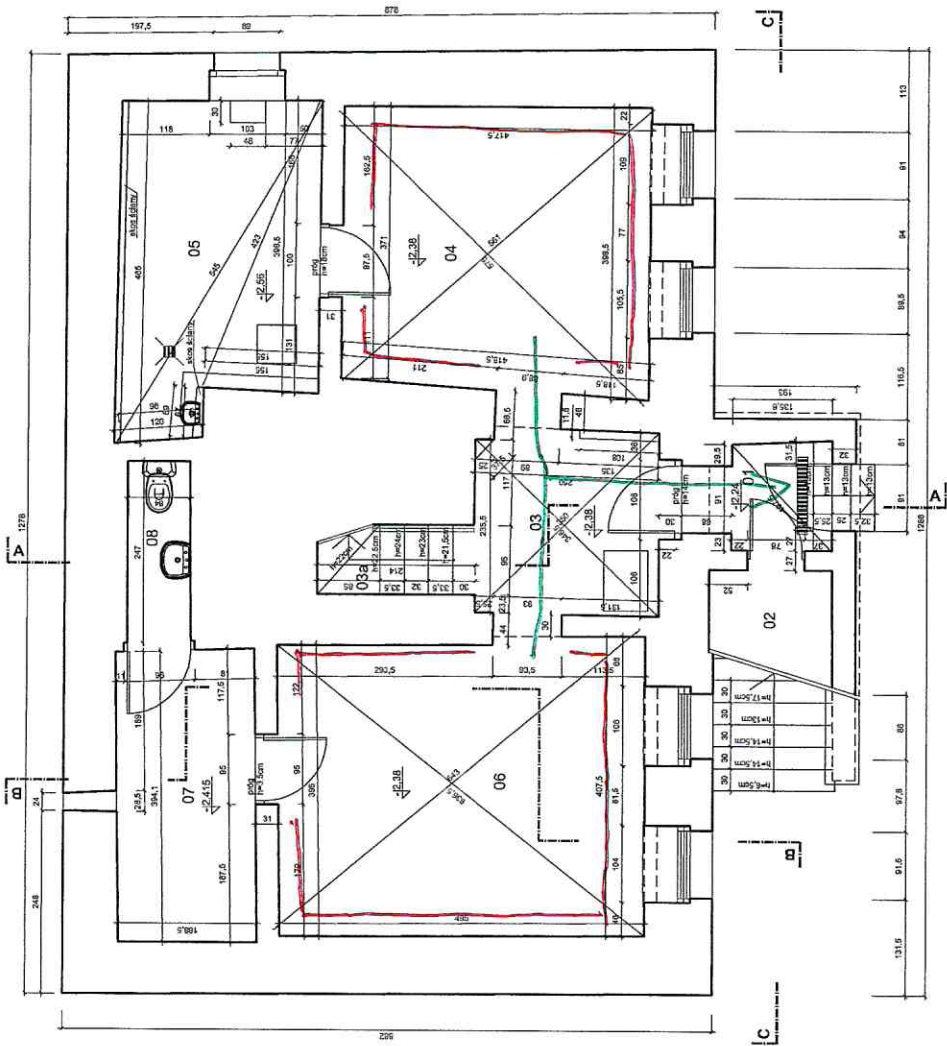
OBIEKT  
 MUZEUM STANISŁAWA STASZICA W PILE

INWESTOR  
 MUZEUM STANISŁAWA STASZICA W PILE  
 64-500 Pila, ul. Browarna 18

OPRACOWANIE  
 mgr inż. architektura  
 Sławomir Kolanowski

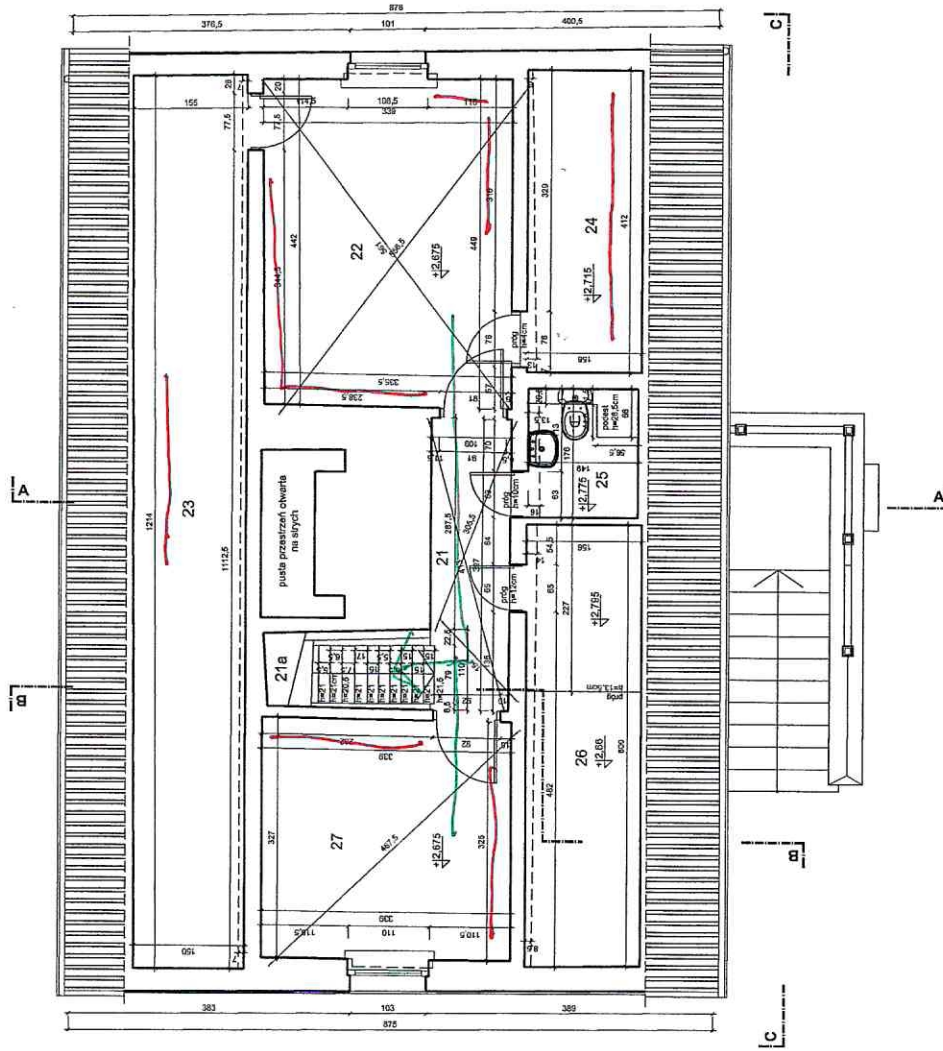
NUMER  
 03

ZESTAWIENIE POMIESZCZEN	
Numer	Nazwa
01	PRZEDSIENIE
02	POM. TECHNICZNE
03	HOL
03a	KLATAK SCHODOWA
04	SALA KAWOWA
05	KOTŁOWNIA
06	SALA EKSPOZYCJI
07	IMGADZYN
08	TOILETA
POWIERZCHNIA ŁĄCZNA	
	89,9 m <sup>2</sup>



RZUT PIWNIC - skala 1:50	
STROKAM	44-920 Pile; ul. Wygodzko 33/5
INWENTARZ	tel./ fax. (067) 217-77-00
BRANŻA	tel. (067) 215-51-81
arch.	e-mail: biuro@kontur.pl
DATA	11.2014
OBJEKT	MAUZEL STANISŁAWA STASZCZA W PILE
INWESTOR	MAUZEL STANISŁAWA STASZCZA W PILE
OPRACOWANIE	mgr inż. arch. Sobiesław Kolanowski
NR RYS.	1:50
	<b>01</b>

ZESTAWIENIE POMIESZCZEN		
Numer	Nazwa	Powierzchnia
21	KORYTARZ	4,3 m <sup>2</sup>
21b	KLATKA SCHODOWA	1,7 m <sup>2</sup>
22	BIURO	15,0 m <sup>2</sup>
23	MAGAZYN	5,0 m <sup>2</sup>
24	MAGAZYN	1,5 m <sup>2</sup>
25	TOALETA	0,8 m <sup>2</sup>
26	POM. TECHNICZNE	2,2 m <sup>2</sup>
27	BIURO	11,1 m <sup>2</sup>
<b>POWIERZCHNIA ŁĄCZNA</b>		<b>41,7 m<sup>2</sup></b>



RZUT PODDASZA - skala 1:50	
<b>KONTUR</b>	64-920 Pila ul. Bydgoskiej 33/5
STUDIO ARCHITEKTURY	tel./fax. (067) 212 - 77 - 00
Światopiek-Nivisacy sp. j.	tel. (067) 215 - 51 - 81
	e-mail: biuro@kontur.pl
	www.kontur.pl
OBIEKT	MUZEUUM STANISŁAWA STASZCZA W PILE
	64-920 Pila, ul. Browarna 18
INWESTOR	MUZEUUM STANISŁAWA STASZCZA W PILE
	64-920 Pila, ul. Browarna 18
OPRACOWANIE	mgr inż. arch. Sobiesław Kolanowski
	NR RYS. <b>05</b>

Lista niezbędnych środków do ewakuacji

1. Pudła
2. Teczki
3. Skrzynie
4. Folia – 1 rolka
5. Folia stretch – 5 rolek
6. Fizeolina – 1 rolka
7. Taśma samoprzylepna – 10 sztuk

## Lista priorytetów

### Stała wystawa staszicowska (sale na parterze):

- portret Staszica, ol. pł., lata 20. XIX w.
- rzeźba Edwarda Haupta
- pozostałe stasziciana (rękopisy, mapy, grafiki, medale i numizmaty, książki)

### Magazyn zbiorów (poddasze):

- cała kolekcja staszicowska (rękopisy, druki, grafiki, mapy, medale itd.)

### Gabinet dyrektora (poddasze):

- księgozbiór staszicowski (wydania dzieł Staszica oraz literatura staszicowska)
- inwentarze, dane z programu MONA (kopia na dysku zewnętrznym)

### W dalszej kolejności:

- pozostałe obiekty z wystawy stałej (portrety i widoki)
- pozostałe kolekcje portretów, widoków i map (magazyn zbiorów)
- księgozbiór (biblioteka)
- akta kat. A (archiwum zakładowe)